

Rapport d'activité

2022



Le mot du président

L'année 2022 marque une étape pour l'OrTra santé-social Berne francophone. Le passage de témoin s'est parfaitement déroulé à la présidence de l'association. Il faut dire que Gérard Mathez, qui a été le fondateur d'une OrTra santé-social francophone dans le canton de Berne, a pris grand soin de préparer cette transition. En tant que nouveau président, j'ai été très attentivement introduit aux défis qui sont à l'ordre du jour. Grâce à l'engagement décisif de la directrice Joëlle Rahim, le comité a pu poursuivre son travail dans une parfaite continuité.

Notre reconnaissance va d'abord à l'ancien président Gérard Mathez. Il a été pendant de nombreuses années la cheville ouvrière de cet important pilier régional de la formation professionnelle. Ses compétences et son sens stratégique ont fait de notre OrTra ce qu'elle est aujourd'hui. Nous sommes en mesure d'assurer un appui de grande qualité à nos institutions et entreprises membres. Grand merci à Gérard pour tout ce qu'il a construit !

A cet égard, l'OrTra santé-social Berne francophone a la chance de pouvoir compter sur un comité très engagé et très pointu. Il assume parfaitement son rôle de relai des réalités du terrain. Toutes les options stratégiques font l'objet d'une discussion précise qui permet de conduire nos projets dans le sens d'un service le plus largement utile. Merci à chacune et chacun des membres pour ses contributions indispensables.

Les collaborations ne cessent de se renforcer. Et ici encore il faut souligner l'excellente atmosphère de travail. Avec le centre de formation ceff SANTE-SOCIAL, mais aussi avec nos collègues des autres OrTra de Suisse romande et du Tessin, sans oublier la section francophone de l'Office de la formation professionnelle (OMP), plusieurs projets ont pu connaître de belles avancées. En 2022, nous avons mis l'accent sur la valorisation de la filière des Aides en soins et accompagnement (ASA). Une campagne d'information a permis de mettre en valeur la qualité de cette formation. Les jeunes ont pu exposer leurs compétences professionnelles et sociales, y compris dans les médias régionaux. Le résultat est motivant : la rentrée 2023 a vu le nombre de candidat·e·s croître de manière conséquente.

Les soins et le travail social sont des domaines cruciaux. Engagés pour les êtres humains, dans des situations parfois de fragilité, il faut faire preuve d'une grande maîtrise technique sans jamais négliger la dimension relationnelle. Les enjeux de la formation sont déterminants. Avec ses membres et ses partenaires, l'OrTra santé-social Berne francophone continue de jouer un rôle important, notamment sur le terrain des pratiques. Nous restons engagés. Nos efforts veulent assurer la continuité, sans négliger le développement de nouvelles perspectives.

Cédric Némitz

Président de l'OrTra santé-social Berne francophone

Rapport de la directrice

L'année 2022 a marqué un tournant majeur dans l'histoire de notre OrTra avec la nomination de Cédric Némitz à la présidence, succédant ainsi à Gérard Mathez qui occupait ce poste depuis la création de l'OrTra santé-social Berne francophone en 2010.



Cette transition avait été soigneusement préparée. Elle s'est déroulée sans heurts et sans perturbation aucune sur le bon fonctionnement de l'OrTra. Je remercie vivement Gérard Mathez pour les belles années de collaboration et je remercie également sincèrement Cédric Némitz d'avoir accepté de reprendre le flambeau. Toute l'équipe de l'OrTra est reconnaissante de pouvoir compter sur ses connaissances, son réseau et son engagement pour nous accompagner dans les grands défis qui s'annoncent.

Réseau et collaboration

Durant l'année écoulée, j'ai eu le plaisir de participer aux quatre séances de l'OrTra latine. La collaboration se renforce au fil du temps. Les échanges sont aussi riches et variés que le sont les tâches qui incombent aux OrTra santé-social. Nous collaborons de manière constructive autour d'une présidence et d'un secrétariat efficaces et bien organisés. Je tiens à exprimer mes vifs

remerciements envers Hubert Schaller, président de l'OrTra latine ainsi qu'envers toute l'équipe de l'OrTra Fribourg pour le remarquable travail accompli dans la tenue du secrétariat et de la comptabilité de l'OrTra latine.

En mars 2022, nous avons eu le plaisir d'organiser l'assemblée générale de l'OrTra latine à Bellelay, une occasion rêvée de faire découvrir aux collègues latins, les charmes de notre Abbatiale et ceux de la fondue à la Tête de Moine.

La collaboration avec les collègues de OdAGesundheit Bern s'est encore accentuée en 2022, avec le désir de créer un groupe de travail MYODA exclusivement francophone, ce dont je me réjouis personnellement.

Notre projet de création d'un groupe interprofessionnel a démarré à l'automne 2022. Les directions de l'ES santé de St-Imier et la Haute-Ecole Arc santé ont accepté avec enthousiasme notre invitation. Ainsi, une journée d'apprentissage collaboratif entre apprentis et étudiants pourra être organisée dès la rentrée scolaire 2023. En réunissant de futurs professionnels de différents niveaux de qualification dans le domaine des soins et de l'accompagnement, nous avons pour objectif de favoriser la collaboration et l'apprentissage transversal.

Les échanges avec le ceff SANTE-SOCIAL sont réguliers et essentiels au bon déroulement des apprentissages en dual et de la formation en soins infirmiers ES. La collaboration est constructive et ambitieuse avec notamment des projets de développement et d'amélioration de nos réseaux marketing, tout particulièrement dans le domaine de la santé.

Je tiens à remercier vivement mes collègues et tous les partenaires engagés et convaincus qui collaborent à la formation des professionnels de demain. Votre contribution est précieuse et votre engagement dans cette mission commune est indispensable pour répondre aux besoins de notre société.

Joëlle Rahim

Directrice de l'OrTra santé-social Berne francophone

Promotion de la formation ASA

A l'occasion du 10^e anniversaire de la formation d'Aide en soins et accompagnement (ASA), nous avons voulu apporter un éclairage particulier sur cette filière qui propose une entrée idéale dans les professions de la santé pour des jeunes qui souhaitent une orientation professionnelle axée sur la pratique et les relations humaines.

Les journalistes de la presse régionale ont été sensibles à l'engagement et au professionnalisme des apprenties qu'ils ont pu voir à l'œuvre dans des exercices de simulation. L'importante couverture médiatique accordée à l'événement témoigne d'une belle reconnaissance pour ces apprenties comme pour leurs formateurs et formatrices.

Par ailleurs, des séances d'information ont été organisées dans les classes d'APP (année de préparation professionnelle) de Bienne. L'objectif était de présenter aux jeunes une vision plus concrète du métier d'ASA et de les aider à mieux comprendre les possibilités d'évolution dans le domaine des soins et de l'accompagnement.

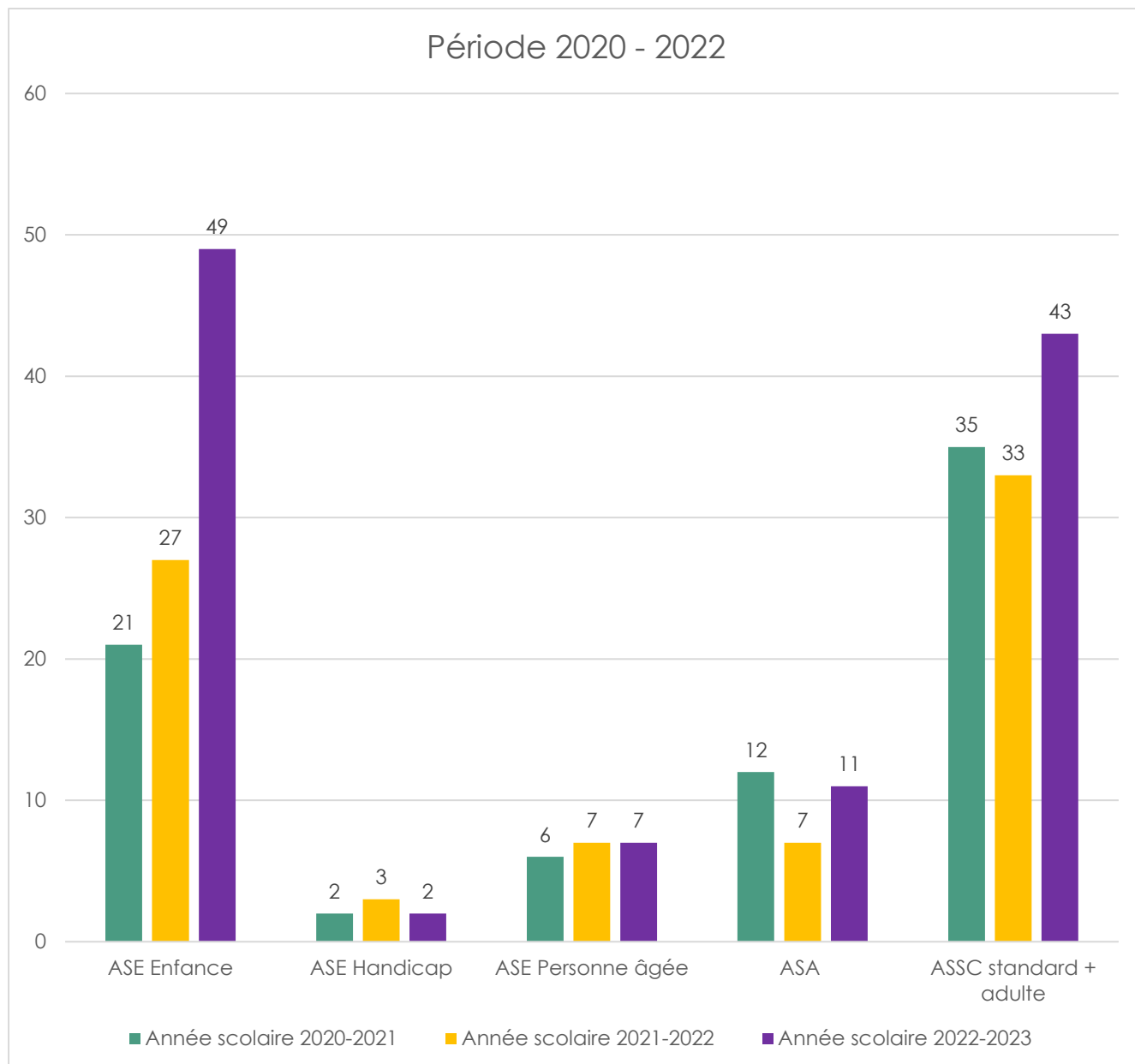
Les réactions ont été très positives. Elles nous incitent à réitérer cette expérience à l'avenir.

Cette visibilité accrue et valorisante permet de mieux faire connaître et mettre en valeur cette formation de niveau AFP. Nous espérons qu'elle sera source d'inspiration pour de nombreux futurs et futures ASA.



Evolution des rentrées scolaires niveau secondaire II

En nombre de nouveaux contrats d'apprentissage (1ère année)



Rapport de la responsable du Centre CIE et de la formation continue

Les cours interentreprises

L'année scolaire 2022-2023 a débuté avec huit nouveaux et nouvelles intervenants et intervenantes en cours interentreprises. L'introduction en 2021 de la nouvelle ordonnance de formation ASE a induit de nombreux changements dans la répartition des CIE, pour les classes de deuxième année notamment. Les intervenants et intervenantes concerné·e·s ont dû faire preuve de beaucoup de flexibilité et d'une grande capacité d'adaptation, ce dont je les remercie vivement.

L'équipe des intervenants et intervenantes est constituée de 50 personnes qui animent les cours interentreprises et transmettent leur savoir-faire et leur passion aux jeunes en formation.



Comme chaque année, un thème est défini pour l'année scolaire. Pour 2022 - 2023, le thème était :


Environnement
santé-social

Le thème de l'environnement au sens large a été abordé par plusieurs intervenants qui ont intégré ce sujet de différentes manières dans leurs cours interentreprises.

Sur le même thème, un concours de fin d'année a été organisé. Le titre du concours était « Chaque goutte compte ». Les apprenti·e·s et les étudiant·e·s se sont exprimé·e·s sur les stratégies possibles pour économiser l'eau et l'énergie sur leur lieu de travail.

Des prix ont été remis pour les trois meilleures propositions : des bons CFF pour les premières et des ustensiles de voyage pour les deux ex æquo de la 3^{ème} place.

Formation continue

Au mois de février 2022, une nouvelle session de 2 jours de formation pédagogique obligatoire pour les intervenant·e·s en CIE a eu lieu. Ainsi, neuf personnes ont pu bénéficier de conseils et ont acquis des connaissances indispensables à la mise en place d'un cours interentreprise. Cette formation est organisée en collaboration avec la Haute Ecole en formation pédagogique (HEFP).

Au mois d'octobre, une conférence a été donnée sur le thème : « Communiquer autrement : le dessin et les images comme supports à la communication ». Mmes Geneviève Bénon, formatrice en art-thérapie évolutive et Joane Largey, psychologue et art-thérapeute évolutive ont animé une soirée ouverte à tous. Un peu plus de 30 personnes ont participé activement à cette soirée.

Une formation sur l'évaluation des apprenti·e·s ainsi qu'une journée dédiée à la ludopédagogie « Thiagi » ont été proposées.

Les formations continues « 6^e jour » pour les personnes qui suivent des apprenti·e·s ou des étudiant·e·s ont été largement fréquentées durant l'année 2022.

Une année 2022 sous le signe de la collaboration et du partage. Merci à toutes et tous pour cette excellente collaboration et pour l'investissement des professionnels dans la formation.

Nathalie Galli

Responsable du centre CIE et de la formation continue



Rapport de la responsable du Centre de TT Pratique

Les journées de formation Transfert Théorie Pratique (TTP) sont des moments essentiels qui permettent aux étudiant·e·s d'établir les liens indispensables entre la théorie et la pratique de leurs stages. Le contenu des TT Pratiques s'adapte au plan d'étude de l'école.

Communication et personnalisation

Afin de répondre en permanence aux besoins et attentes des étudiant·e·s, nos intervenant·e·s les contactent avant chaque journée de cours. Ils leur présentent le programme de la journée et s'assurent que les thèmes prévus répondent bien aux besoins. Cette approche est très appréciée par les deux parties, elle permet d'ajuster chaque cours en fonction des besoins spécifiques de chaque groupe.

Évaluation et satisfaction

Au terme de chaque journée de TTP, les étudiant·e·s sont invité·e·s à se prononcer sur le contenu du cours, sur la prestation de l'intervenant·e et sur l'organisation de la journée en général. Le résultat global de l'enquête de satisfaction pour l'année scolaire 2022-2023 est extrêmement réjouissant avec une moyenne générale supérieure à 3,8 / 4.

★★★ 79% des réponses attribuent la note globale de 4/4

★★★ 20% des réponses attribuent la note globale de 3/4

★★★ 1% des réponses attribuent la note globale de 2/4

Aucune réponse ne donne une note inférieure à 2/4. Les étudiant·e·s se sont montré·e·s particulièrement satisfait·e·s de la manière dont leurs expériences sont prises en compte par l'intervenant·e du jour.

En parallèle, les cinq centres de TT Pratique du canton de Berne réalisent une enquête de satisfaction globale au terme de chaque semestre de formation pratique. Les réponses fournies par nos étudiant·e·s nous permettent de conclure qu'ils et elles sont de manière générale satisfait·e·s des cours de TT Pratique.

Je me réjouis de disposer d'une équipe d'intervenants et d'intervenantes aussi compétente que motivée. Tous sont des professionnels en exercice, ce qui garantit que le contenu des cours reste en phase avec la réalité du terrain et son évolution.

Eveline Merminod

Responsable du centre TTP



Pratique d'un jeu collaboratif visant à renforcer le travail d'équipe et les compétences en communication.

Rapport de la coordinatrice du Réseau de Formation des professions de la santé (RF)

Visites aux institutions de la région

Au cours de l'année, en ma qualité de coordinatrice RF, j'ai eu l'occasion de visiter différentes institutions de soins de la partie francophone du canton de Berne. Ces visites ont été initiées dans le but d'établir un dialogue direct avec les personnes responsables de la formation au sein des institutions, et de répondre à leurs questions et préoccupations.

Ces échanges ont démontré l'engagement du Réseau de Formation des professions de la santé envers la promotion de la qualité de la formation dans le domaine de la santé. Elles ont également permis d'établir les bases d'une collaboration fructueuse et d'orienter nos futures actions en fonction des besoins réels de nos partenaires.

Les demandes des institutions s'articulent particulièrement autour des thèmes suivants :

- choix et engagement des nouveaux apprenti·e·s
- accueil et suivi des étudiant·e·s en soins infirmiers
- clarification des divers actes technico-médicaux qui peuvent être délégués aux apprenti·e·s ou pas, et à quel moment du cursus de formation.

Intégration des étudiants de l'ECG sur les lieux de stage

Durant leur cursus de formation, les étudiant·e·s de l'École de Culture Générale (ECG) font des stages dans des établissements de soins pour découvrir les différentes professions de la santé. Les étudiant·e·s francophones accomplissent leurs stages principalement au Centre Hospitalier Bienne (CHB).

En collaboration avec mon homologue du bureau régional Biel-Seeland et les responsables de l'ECG et du CHB, nous avons mis sur pieds une matinée d'intégration et de préparation des futur·e·s stagiaires. Un premier bilan très positif nous incite à poursuivre dans cette voie, les témoignages des étudiant·e·s ayant révélé que cette introduction les prépare efficacement à leurs stages et les rend plus intéressants.

Former davantage d'ASA – Une demande de nos membres

Pour encourager les jeunes à considérer cette profession comme une perspective de carrière attractive, nous avons collaboré étroitement avec les institutions et les écoles. En duo avec la responsable métier ASA du ceff SANTE-SOCIAL, nous avons participé activement à la journée cantonale des professions de la santé organisée à l'Hôpital de Moutier et visité les classes de

solutions transitoires (APP) du Centre de formation professionnelle CFP à Bienne. Ces démarches ont suscité beaucoup d'intérêt parmi les élèves.

Collaboration interrégionale

En 2022, un projet particulièrement important m'a permis de collaborer étroitement avec mes homologues des autres régions du canton de Berne.

Il s'agissait de trouver des moyens de soutenir les formateurs et formatrices en entreprise (FEE) dans leurs tâches exigeantes. Chaque région a ainsi pu partager sur sa pratique, sur ses offres et son programme de formation continue et inspirer les autres régions. Pour ce qui concerne Berne francophone, cette collaboration nous a permis de nous rapprocher du centre Biel-Seeland avec qui nous envisageons de développer d'autres projets, bilingues notamment.

Développement d'un concept pour la collaboration interentreprise

Un groupe de travail a été organisé à Loveresse avec le ceff SANTE-SOCIAL et des institutions qui accueillent des étudiant·e·s en soins infirmiers ES. Le but de ce groupe de travail était de développer un concept-cadre de formation pratique pour l'accueil et le suivi des étudiant·e·s durant les stages.

Sept institutions de la région étaient présentes et ont collaboré avec succès. Le document est à la disposition des lieux de stage.

Je tiens à exprimer ma gratitude envers les divers établissements de soins et scolaires, ainsi qu'à mes collègues des autres régions du canton de Berne pour leurs partages, leur collaboration et leur confiance tout au long de l'année 2022.

Eveline Merminod

Coordinatrice du Réseau de formation des professions de la santé

Félicitations

Lauréat·e·s du Prix OrTra santé-social Berne francophone du Meilleur Travail Pratique

Procédure de qualification 2022

ASA – AIDE EN SOINS ET ACCOMPAGNEMENT	
Komnaka Djaota-Simeone	Art. 32

ASSC – ASSISTANT·E EN SOINS ET SANTÉ COMMUNAUTAIRE / FORMATION STANDARD		*ex aequo
layd Amin*	Résidence du Rueschli, Bienne	
Clyslayne Lays Andrade dos Santos*	Formation école/stage	
Zérane Besnard*	Résidence Les Aliziers, Crémines	
Nolan Gonçalves*	Formation école/stage	
Amélie Grieco*	Hôpital de Moutier	
Joana Guerra Oliveira*	EMS Ried, Bienne	
Noémie Meyer*	Tertianum Les Lauriers, St-Imier	
Mirwaisudin Sadeqi*	Mon Repos, La Neuveville	

ASSC – ASSISTANT·E EN SOINS ET SANTÉ COMMUNAUTAIRE / FORMATION ADULTES		*ex aequo
Fatma Brahmi*	Art. 32	
Leila Kaufmann*	Home Hebron, Courtelary	

ASE – ASSISTANT·E SOCIO-ÉDUCATIF/SOCIO-ÉDUCATIVE	
Malik Agrebi Dubois*	Crèche Bubenbergh, Bienne
Tiffany Bregnard*	Crèche Jardin du Paradis, Bienne
Charlotte Gerber*	Formation école/stage
Andrea Lisa Mazzi*	Formation école/stage
Tamara Tora*	Crèche municipale Bidibule, La Neuveville

IES – INFIRMIER/-IÈRE ES**Volée mars 2022**

Lidia Donadei	Formation école/stage
---------------	-----------------------

Volée septembre 2022***ex aequo**

Ilena Burani*	Formation école/stage
---------------	-----------------------

Emilie Favre*	Formation école/stage
---------------	-----------------------

Lucie Jeanneret*	Formation école/stage
------------------	-----------------------

Naïma Laacisse *	Formation école/stage
------------------	-----------------------

Anissa Lambert *	Formation école/stage
------------------	-----------------------

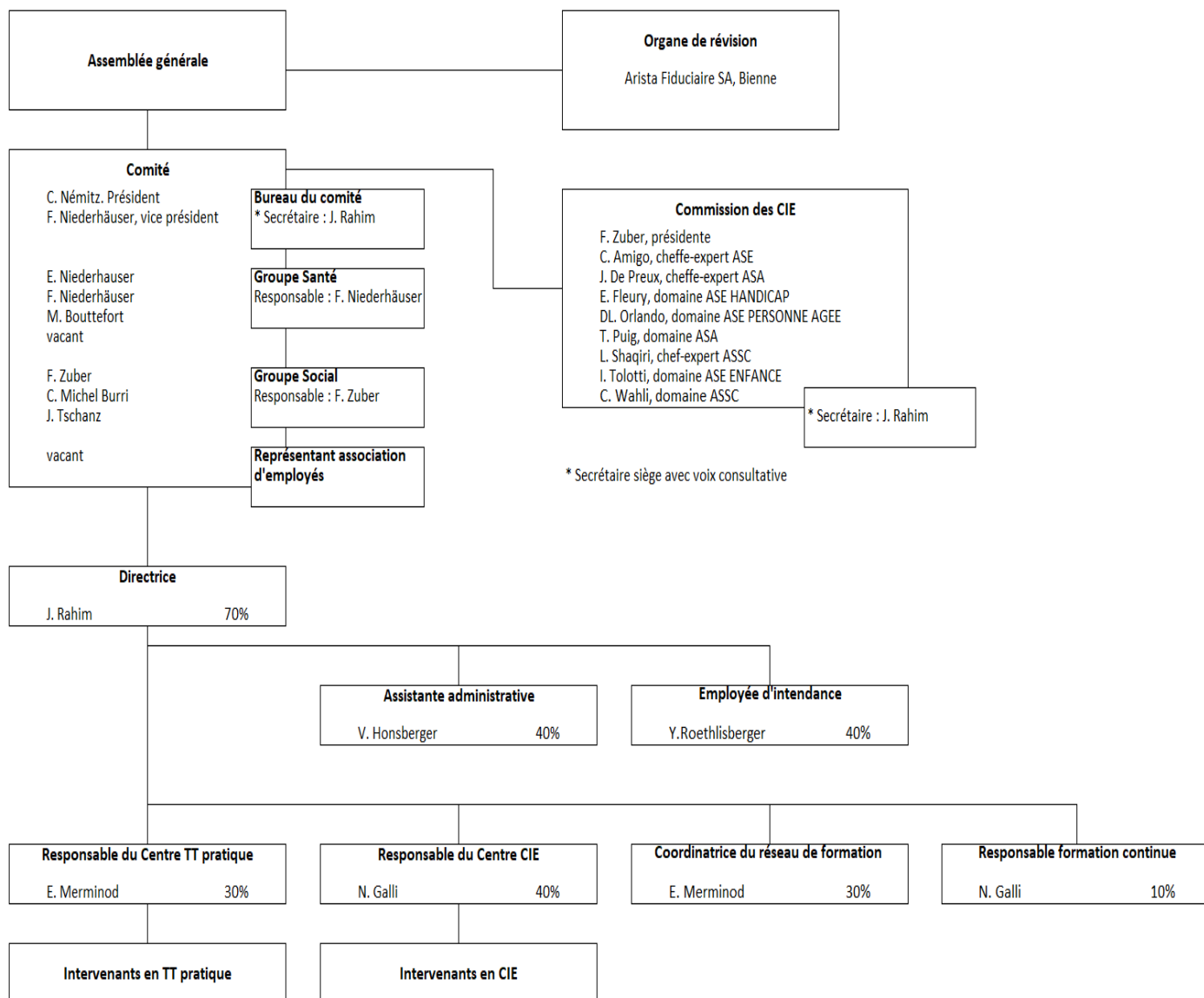
Lise Landwerlin *	Formation école/stage
-------------------	-----------------------

Leila Mujanovic *	Formation école/stage
-------------------	-----------------------

Nous remercions chacun et chacune pour l'engagement et la motivation dont ils ont fait preuve. A tous, nous souhaitons succès et satisfaction dans leur nouveau rôle professionnel.

Schéma organisationnel

Etat au 31 décembre 2022



Situation financière

Compte de profits et pertes de l'exercice 2022

PRODUITS	Produits de la formation professionnelle	CHF	
	Cotisations de membres	11'500	
	Facturation des CIE	321'485	
	Facturation des TTP hors-canton	29'328	
	Autres refacturations	9'580	
	Produits divers	2'217	
	Subventions cantonales CIE	97'334	
	Subventions cantonales TTP	262'840	
	Subventions cantonales Réseau de formation	63'700	
	Contrat de prestations global	29'000	
	Contribution Fondssocial	62'800	
	Total produits	889'784	
CHARGES	CHARGES		
	Charges de personnel	CHF	
	Salaires formation	337'094	
	Salaires administration	182'738	
	Charges sociales	80'453	
	Perfectionnement, autres charges de personnel	31'285	
	Indemnités tiers (comité, commissions, chefs-experts)	6'230	
	Charges d'exploitation		
	Loyers, charge d'utilisation des installations	109'208	
	Matériel de soins et éducatif CIE et TTP	22'388	
	Evénement et promotion des formations	11'903	
	Matériel de bureau, communication et informatique	43'907	
	Autres charges d'exploitation	12'504	
	Charges exceptionnelles (provision)	45'000	
Total des charges	882'710		
Résultat de l'exercice	7'074		

Bilan au 31 décembre 2022

ACTIF		PASSIF	
Actifs circulants	CHF	Capitaux étrangers	CHF
Liquidités	220'882	Dettes à court terme	111'565
Créances	200'009	Fonds de réserve CIE	53'276
Divers à recevoir	84'569	Fonds en faveur de la formation prof.	25'967
Actifs immobilisés		Capitaux propres	
Mobilier, système informatique	18'728	Résultat reporté	326'306
		Résultat de l'exercice	7'074
Total	524'188	Total	524'188

Comité

PRÉSIDENCE

Cédric Némitz

Président

GROUPE SANTÉ

François Niederhäuser, vice-président et resp. groupe «santé»

Directeur Foyer des Prés I Loveresse

Esther Niederhauser

Responsable de formation SMAD I La Neuveville

Mickaël Bouttefort

Infirmier-chef de site I Hôpital de St-Imier

vacant

Représentant Pôle santé mentale

GROUPE SOCIAL

Florence Zuber, responsable groupe «social »

Directrice La Maison du Contour I Reconvilier

Catherine Michel Burri

Directrice La Grande Maison I Corgémont

Joanne Tschanz

Responsable de formation Résidence Plein Soleil I Sorvilier

Représentant d'une association de professionnels

vacant

DIRECTION

Joëlle Rahim

Directrice OrTra santé-social Berne francophone

Représentations

ORTRA LATINE

- Conférence des présidents
- Conférence des directeurs et secrétaires généraux

Cédric Némitz

Joëlle Rahim

FONDSSOCIAL

Joëlle Rahim

SAVOIRSOCIAL

Joëlle Rahim

CONFÉRENCE DES CENTRES TT PRATIQUE

Joëlle Rahim

Eveline Merminod

COMMISSION DE MISE EN ŒUVRE DE L'ODASANTÉ

Joëlle Rahim

CONSEIL SPÉCIALISÉ CEFF S2

Joëlle Rahim

COMMISSION DE DÉVELOPPEMENT PEC SOINS INFIRMIERS ES

Esther Niederhauser

CONSEIL SWISSKILLS ASSC DE L'ODASANTE

Joëlle Rahim

Membres de l'OrTra santé-social Berne francophone

Pop&Poppa Les Gardenias **Berne** | CHB **Bienne** | Crèche Memory **Bienne** | Home Rueschli **Bienne** | EMS Ried **Bienne** | EMS Esplanade **Bienne** | EMS Redern **Bienne** | EMS Cristal **Bienne** | Crèche Melimelo **Bienne** | Crèche l'Enfantaisie **Bienne** | Crèche Avenir **Bienne** | Crèche Rochette **Bienne** | Crèche de Mâche **Bienne** | Crèche Chemin des Oeuches **Bienne** | Crèche Teddy Bear **Bienne** | Crèche Akila **Bienne** | Crèche Soleil **Bienne** | Babydream Club **Bienne** | Crèche Bubenberg **Bienne** | Maison de l'enfance Les Ecureuils **Corgémont** | Foyer psychosocial **Corgémont** | La Grande Maison **Corgémont** | Home les Bouleaux **Corgémont** | Crèche Brin d'éveil **Cormoret** | Crèche Les Hirondelles **Cortébert** | Haus-am-Bach **Cortébert** | Tertianum La Fontaine **Court** | Crèche La Coccinelle **Court** | Résidence Hébron **Courtelay** | Crèche Les Moussaillons **Courtelay** | Résidence Les Aliziers **Crémines** | Home La Lisière **Evilard** | Crèche Ginkjo **Evilard** | Tertianum Le Manoir **Gampelen** | Aide et soins à domicile Bas-Vallon **La Heutte** | Crèche La Libellule **La Heutte** | Mon Repos **La Neuveville** | SMAD **La Neuveville** | Home Montagu **La Neuveville** | EJC Signol'air **La Neuveville** | Crèche Bidibule **La Neuveville** | ARAM **Lausanne** | Crèche Coxinelle **Liebefeld** | Foyer des Prés **Loveresse** | Crèche Le Tournesol **Loveresse** | ESPAS **Moutier** | Centre de l'enfance **Moutier** | Hôpital du Réseau de l'Arc **Moutier** | Les Roches **Orvin** | Home Béthel **Orvin** | Crèche Le P'tit Paradis **Péry** | Crèche La Maison du Contour **Reconvilier** | Home La Colline **Reconvilier** | Crèche Au P'tit Soleil **Sonceboz** | Résidence Les Sources **Sonceboz** | EJC **Sonceboz** | Crèche Les Razmokets **Sonvilier** | Résidence Plein Soleil **Sorvilier** | Hôpital du Réseau de l'Arc **St-Imier** | Tertianum Les Lauriers **St-Imier** | EMS La Roseraie **St-Imier** | SASDOVAL **St-Imier** | Fondation La Pelouse **St-Imier** | Crèche Les 4 Saisons **Tavannes** | EJC **Tavannes** | La Pimpinière **Tavannes** | SAMD **Tramelan** | Maison de l'enfance Les Lucioles **Tramelan** | Home Oasis **Tramelan** | L'Envol **Tramelan** | Home et colonie d'habitations Les Lovières **Tramelan** | EJC **Tramelan** | Action jeunesse régionale **Valbirse** | ASAD **Valbirse** | Crèche Au P'tit Château **Valbirse** | EJC **Valbirse**.